



Via Tagliamento, 29 - 00198 Roma
Ufficio 06/85.86.62.68 **Fax** 06/85.46.647
 info@ebincolf.it
 ebincolf@messagingpec.it

www.ebincolf.it

#ebincolf  



L'USO DEL GAS IN CASA

I QUADERNI DI EBINCOLF



Grazie al gas possiamo cuocere i nostri piatti preferiti, avere acqua calda quando abbiamo voglia di una doccia, godere di un piacevole tepore nei mesi più freddi dell'anno.

La maggior parte delle abitazioni possiede un impianto a gas alimentato da rete fissa a Metano o da bombole contenenti GPL (Gas di Petrolio Liquefatto).

Il Metano è un gas naturale estratto dal sottosuolo che arriva nei luoghi abitati attraverso condotte; il GPL è composto principalmente da butano e propano, due gas prodotti dalla raffinazione del petrolio, e viene immagazzinato in bombole mobili o in serbatoi fissi.



Il gas domestico è indubbiamente utile ma allo stesso tempo costituisce una delle maggiori cause di incendio in casa: non osservare alcuni semplici accorgimenti durante l'impiego del gas può esporre al rischio di esplosione, incendio o avvelenamento.



I preziosi consigli di Ebin ci verranno in aiuto mostrandoci come utilizzare correttamente ed in sicurezza il gas delle nostre case, riducendo così il rischio di incidenti.

Non dimentichiamo mai che anche in casa il miglior amico della prevenzione è il buon senso.



1 L'IMPIANTO DI CASA

- ▶ Se avete in casa tubature in vista non utilizzatele in modo improprio. Meglio uno stendino per appendere la vostra biancheria.

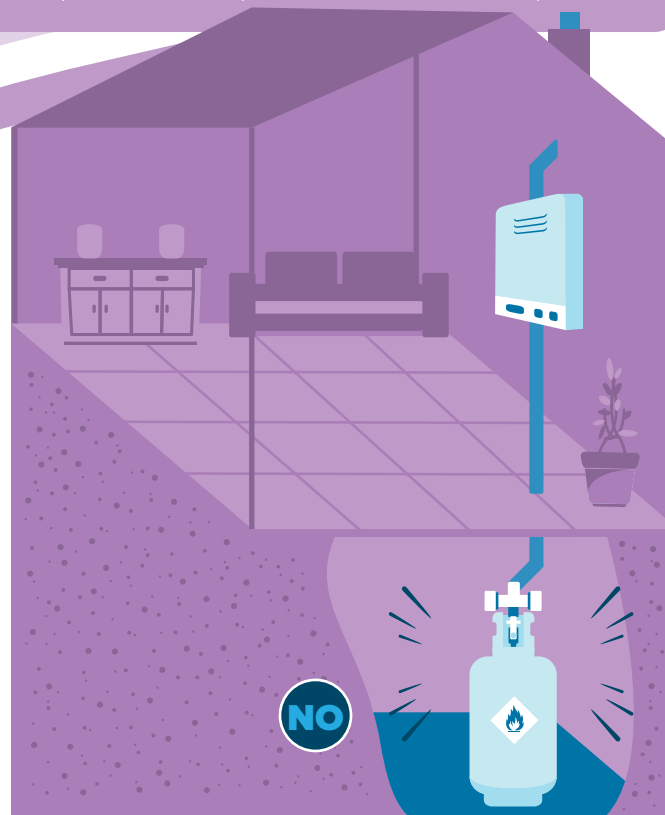


- ▶ Il contatore del gas deve essere ben protetto da urti e contatti accidentali. In ogni caso non poggiateci sopra nulla, non è una mensola!



- ▶ Le bombole GPL vanno sostituite da personale competente, nel caso siate voi a farlo verificate sempre la presenza di eventuali perdite con acqua saponata.

- ▶ Non tenete mai bombole in locali sotto il livello della strada: essendo il GPL più pesante dell'aria, in caso di perdite tenderebbe a depositarsi in basso non riuscendo a defluire all'esterno. In questi casi, una piccola scintilla potrebbe innescare un'esplosione.



2 BUONE ABITUDINI

Far nostre alcune buone abitudini è il modo migliore per salvaguardare la sicurezza delle nostre case, e allora:

- ▶ **Attenzione alle pentole troppo piene!** Il bollore può provocare la fuoriuscita di liquido, lo spegnimento della fiamma e la diffusione di gas nell'ambiente.

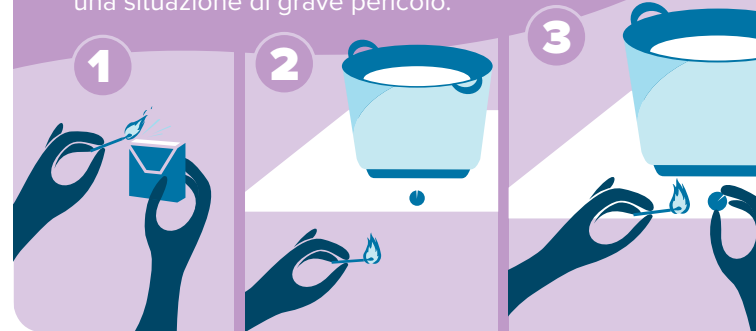
- ▶ In ogni caso, non lasciare mai incustoditi cibi sul fuoco.



! **Se accendete manualmente il fornello del piano cottura, questa è la sequenza corretta:**

- 1 Accendi il fiammifero.
- 2 Accostalo al bruciatore.
- 3 Apri il rubinetto del gas.

Infatti, se aprissimo per primo il rubinetto del gas, una distrazione come il suono del citofono potrebbe allontanarci facendoci dimenticare il gas aperto che fuoriuscendo liberamente creerebbe una situazione di grave pericolo.



- ▶ È opportuno chiudere la valvola del contatore o la bombola quando non si utilizza il gas, anche in caso di brevi assenze da casa.
- ▶ Verificate che vi sia una sufficiente areazione nei locali che contengono apparecchi a gas.
- ▶ La bombola deve essere posizionata sempre in verticale con il rubinetto in alto.

Tutti i gas sono in natura inodore.

Il motivo per cui il gas "puzza" è che viene odorizzato per consentirci di rilevarne la presenza prima che raggiunga concentrazioni elevate.

3 MA COSA DOBBIAMO FARE SE SENTIAMO PUZZA DI GAS?

- ▶ Non accendere né spegnere la luce, non suonare il campanello, non accendere apparecchi elettrici. Farlo potrebbe provocare scintille con il conseguente rischio di esplosioni.
- ▶ Aprire immediatamente le finestre.



- ▶ Spegnerne subito eventuali fiamme.
- ▶ Chiudere il rubinetto della bombola o del contatore del gas.
- ▶ Se è necessario chiamare i soccorsi utilizzate un telefono esterno.
- ▶ Non gettare in terra la sigaretta (il GPL tende a depositarsi sul suolo).

4 AVVELENAMENTO DA MONOSSIDO DI CARBONIO (CO)

Ricorda che quando avviene una combustione in luoghi chiusi e poco areati si può sprigionare il monossido di carbonio.

Questo gas è fortemente tossico, è inodore, incolore e insapore.

Accorgersi della sua presenza è difficilissimo e respirarlo può portare alla morte per asfissia.

È quindi importante ventilare spesso le stanze.

Ridurre il rischio collegato all'utilizzo del gas nelle nostre case dipende soprattutto da noi.